

www.lasy.gov.pl



Lasy Państwowe

Nadleśnictwo Smardzewice

**Informacja o działalności w roku 2025
Plany na rok 2026**

Smardzewice dn. 28.04.2026 r.



Lasos Państwowe



Część I

O nadleśnictwie Smardzewice



Lasos Państwowe





Wstęp. Dlaczego przesyłamy Państwu ten raport?

Lasos Państwowe to ogólnopolska organizacja, zarządzająca większością zasobów leśnych kraju. W naszej pieczy znajduje się przeszło 7,6 mln ha gruntów. To ¼ Polski. Nadleśnictwo Smardzewice to jedno z 429 nadleśnictw, które zarządzają lasami na poziomie lokalnym. Dba o przyrodę, udostępnia lasy dla rekreacji, ale jest też istotnym podmiotem gospodarczym. Dostarcza drewno, które służy nam wszystkim, zatrudnia i generuje miejsca pracy. Jest płatnikiem lokalnych podatków. Szczegółowe dane nt. działalności nadleśnictwa znajdują Państwo na kolejnych stronach.

W tym roku po raz drugi nasza organizacja kieruje tego rodzaju raporty do samorządów gminnych w całej Polsce. Samorzady to nasz naturalny i bliski partner. To Państwo posiadają mandat uzyskany w demokratycznych wyborach, uprawniający do reprezentowania strony społecznej.

Raport traktujemy jako narzędzie w dialogu, który leśnicy chcą prowadzić ze stroną społeczną. Uważamy za oczywiste, że powinni Państwo dowiadywać się o naszej działalności. O jej efektach w minionym roku i o naszych zamierzeniach na rok bieżący. Niech to będzie podstawa do dyskusji na temat sposobów zarządzania lasami, ich wpływu na gospodarkę, klimat i stosunki wodne. O oczekiwaniach społecznych. Stoimy na stanowisku, że debata i konsultacje w środowisku lokalnym mają szczególną wartość. Bo odbywają się w poczuciu odpowiedzialności i realnej oceny skutków podejmowanych decyzji.



Dr inż. Rafał Sobczak
Nadleśniczy
Nadleśnictwa
Smardzewice

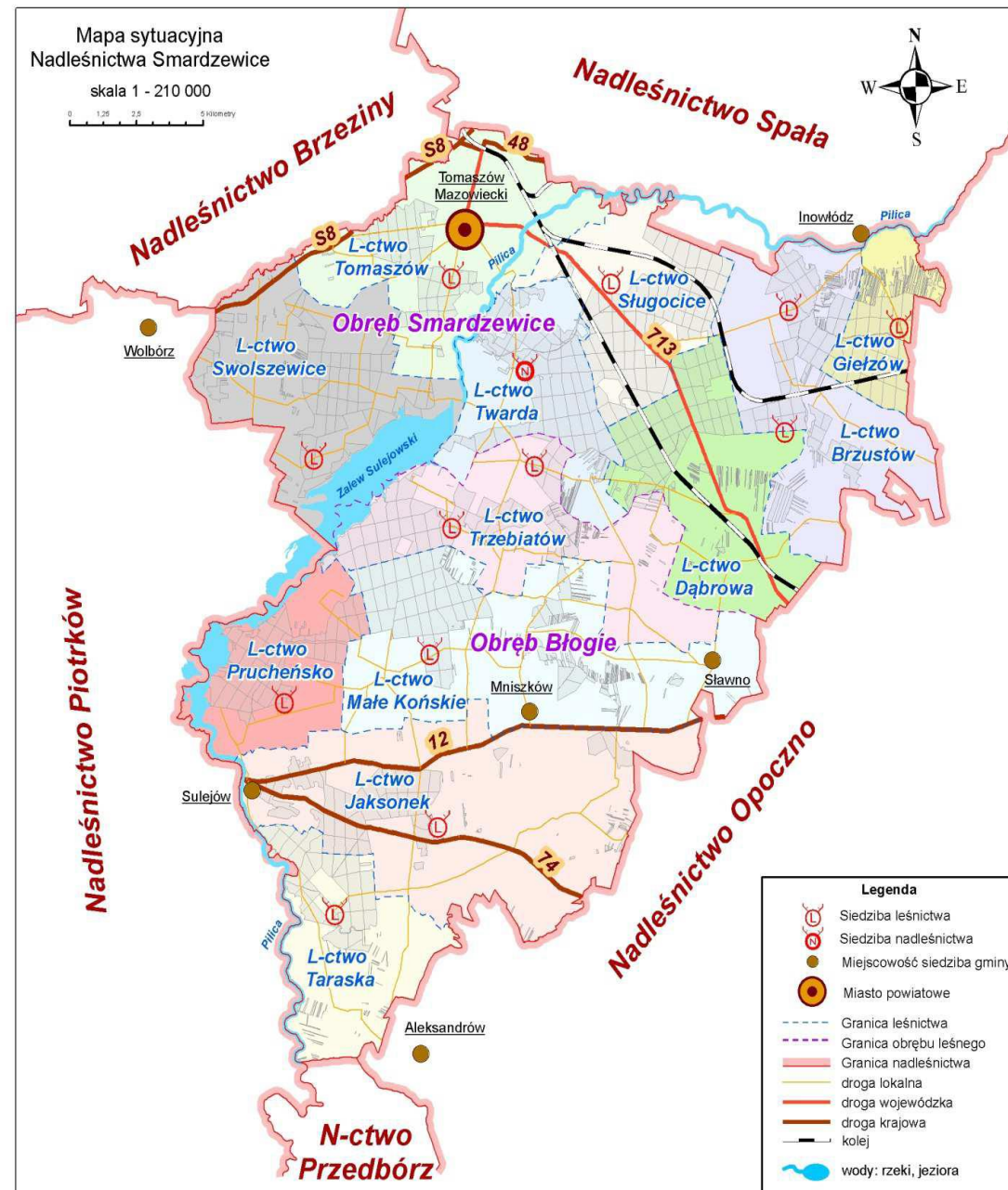


Lasy Państwowe

Informacje ogólne o Nadleśnictwie Smardzewice

PLAN URZĄDZENIA LASU
NADLEŚNICTWA SMARDZEWICE
Obręby: BŁOGIE, SMARDZEWICE
sporządzony na okres od 1 stycznia 2017
roku do 31 grudnia 2026 roku,
na podstawie stanu lasu w dniu 1 stycznia
2017 roku

www.lasy.gov.pl





Informacje ogólne c.d.

- Nadleśnictwo Smardzewice jest jedną z **19 jednostek organizacyjnych** podlegających Regionalnej Dyrekcji Lasów Państwowych w Łodzi;
- Nadleśnictwo położone jest w **centralnej części kraju, w południowo-wschodniej części województwa łódzkiego;**
- Zasięg terytorialny nadleśnictwa wynosi **540,28 km²** ;
- Nadleśnictwo zostało podzielone na 2 obręby i 12 leśnictw: Trzebiatów, Małe Końskie, Prucheńsko, Jaksonek, Taraska (obręb Błogie), Gieźzów, Brzustów, Sługocice, Tomaszów, Swolszewice, Dąbrowa, Twarda (obręb Smardzewice).
- Powierzchnia omawianego obiektu wynosi 16261,93 ha;
- Lesistość obszaru w zasięgu terytorialnym Nadleśnictwa Smardzewice wynosi ok. 37,5%.
- Nadleśnictwo prowadzi nadzór nad lasami nie stanowiącymi własności Skarbu Państwa na powierzchni 2018,17 ha.



Powierzchnia gruntów Skarbu Państwa w zarządzie PGL LP Nadleśnictwa Smardzewice w poszczególnych gminach

Województwo	Powiat	Gmina	Powierzchnia gruntów w zarządzie Nadleśnictwa (ha)
łódzkie	Opoczno	Mniszków	3415,21
		Opoczno	1074,27
		Paradyż	28,78
		Sławno	984,43
	Tomaszów Mazowiecki	Miasto Tomaszów Mazowiecki	434,87
		Inowódz	1109,23
		Inowódz Miasto	210,3
		Tomaszów Mazowiecki	6272,35
	Piotrków Trybunalski	Aleksandrów	1637,87
		Miasto Sulejów	426,72
		Wolbórz	769,48
	RAZEM		



Plan Urządzania Lasu na lata na lata 2027-2033.

- Podstawą do planowania urzędzeniowego są dane dotyczące zasobów drzewnych i zasobów przyrodniczych zebrane podczas prac terenowych oraz zaktualizowane dane związane z ochroną przyrody.

Etapy sporządzania projektu Planu Urzędzenia Lasu:

- *Projekt Planu Urzędzenia Lasu sporządzają specjalistyczne jednostki wykonawstwa urzędzeniowego m.in. Biuro Urządzania Lasu i Geodezji Leśnej.*
- *Prace nad opracowaniem Planu Urzędzenia Lasu trwają ponad 3 lata.*
- *Opracowany projekt PUL jest zatwierdzany przez Ministra właściwego ds. środowiska.*
- *Zatwierdzony przez Ministra PUL po 10 latach expiruje.*
- *Przed utratą ważności obowiązującego PUL (w 8 roku) przystępuje się do opracowania nowego planu.*



W jakim celu wykonujemy plan?

- **Zrównoważone zarządzanie lasami** – zapewnienie równowagi między ochroną przyrody a użytkowaniem lasów
- **Ochrona ekosystemów leśnych** – uwzględnienie obszarów chronionych i działań na rzecz bioróżnorodności
- **Planowanie pozyskania drewna** – określenie, ile drewna można pozyskać, bez naruszania stabilności lasów
- **Dostosowanie gospodarki leśnej do warunków środowiskowych** – uwzględnienie klimatu, gleby i zasobów wodnych

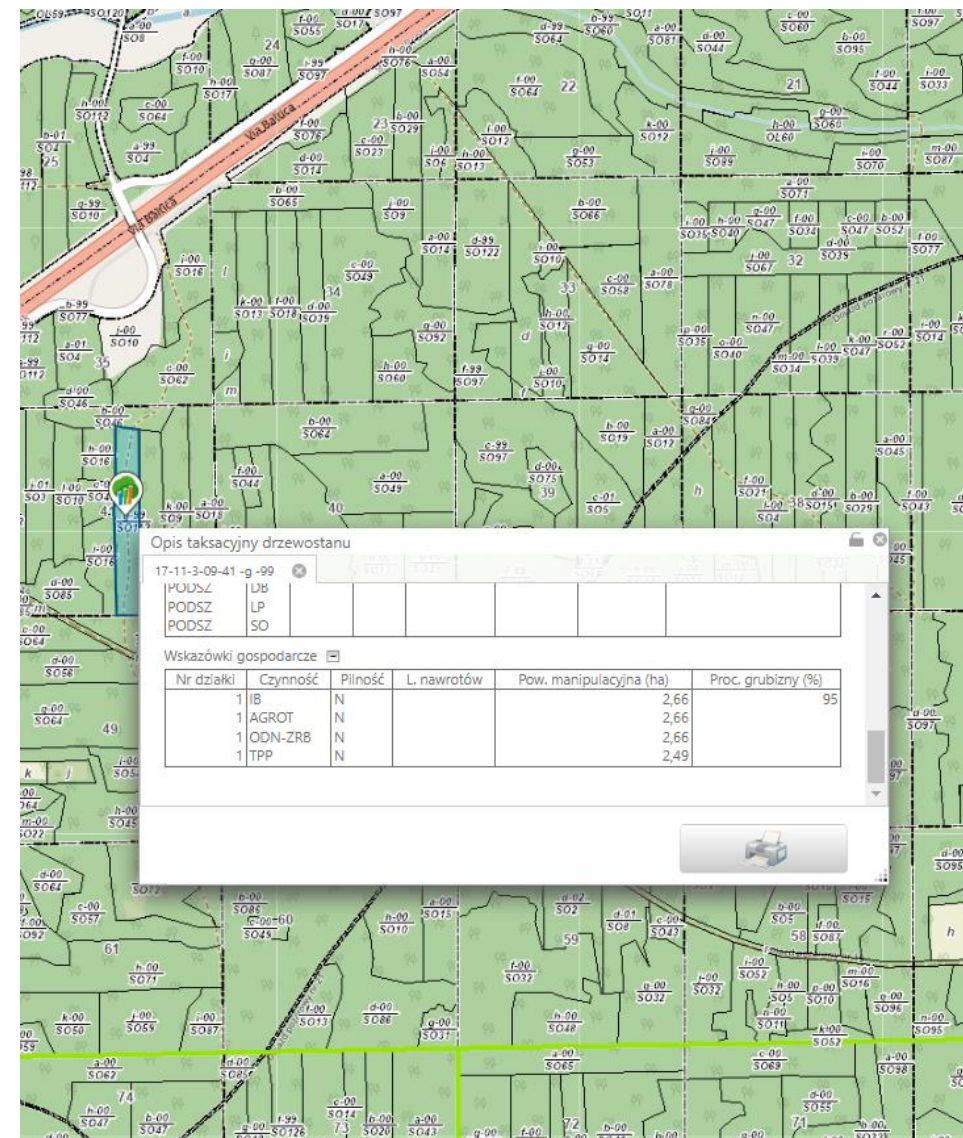


Plan dostępny dla każdego

- **Działamy transparentnie.** Dlatego przy tworzeniu planu odbywają się konsultacje społeczne. Gotowy plan podlega strategicznej ocenie oddziaływania na środowisku i jest opiniowany przez RDOŚ, IOŚ
- **Każdy ma wgląd do planu.** Plan urządzenia lasu umieszczamy w internetowym BIP. Do pobrania udostępniamy opis nadleśnictwa (elaborat) i program ochrony przyrody przyrody <https://www.gov.pl/web/nadlesnictwo-smardzewice/plan-urządzenia-lasu>
- **Sprawdź, co zaplanowaliśmy w znanym Ci fragmencie lasu.** Treść planu trafia także do Banku Danych o Lasach (bdl.lasy.gov.pl). Tutaj każdy może zapoznać się z charakterystyką wybranego wydzielenia leśnego i sprawdzić, jakie prace będziemy prowadzić w tym fragmencie lasu



Bank Danych
o Lasach



Jak powstaje plan? Zespół Lokalnej Współpracy (ZLW)

Etapy sporządzania Planu Urządzenia Lasu wynikają z wewnętrznych przepisów Lasów Państwowych wprowadzonych **Zarządzeniem Nr 116 Dyrektora Generalnego Lasów Państwowych z dnia 14 grudnia 2023 roku w sprawie wprowadzenia „Instrukcji urządzania lasu”** w Państwowym Gospodarstwie Leśnym Lasów Państwowych.

Zgodnie z zapisami Instrukcji Urządzania Lasu Zespół Lokalnej Współpracy uczestniczy w procesie tworzenia PUL. Stanowi on grupę doradczą i opiniotwórczą Dyrektora RDLP w Łodzi w zakresie lasów o zwiększonej funkcji społecznej. Został powołany na czas prac nad sporządzaniem projektu planu urządzania lasu dla Nadleśnictwa Smardzewice na lata 2027-2036.

Udział ZLW w procesie tworzenia PUL koncentruje się na wspólnym wypracowaniu z Nadleśnictwem obszarów o szczególnym znaczeniu dla lokalnej społeczności czyli lasów o zwiększonej funkcji społecznej.





„Podstawowe liczby” Nadleśnictwa Smardzewice

1. 16 363, 57 ha – pow. ogólna Nadleśnictwa (stan na dzień 31.12.2025r);

2. 15 994, 85 ha – pow. lasów, w tym:

- a) 268,29 ha – lasów stanowiących rezerwat przyrody;
- b) 10 086,00 ha – lasów uznanych za ochronne;
- c) 5 520,78 ha – pozostałych lasów (lasy gospodarcze).

3. Zestawienie zadań na lata 2017 do 2026 (dane z PUL):

- a) 871 834 m³ grubizny netto, w tym:
- b) 496 933 m³ grubizny netto – obligatoryjny etat cięć w użytkowaniu rębnym
- c) 7 498,01 ha – powierzchniowy etat cięć w użytkowaniu przedrębnym;
- d) 414 901 m³ grubizny netto – orientacyjna miąższość w użytkowaniu przedrębnym;
- e) 2 528, 86 ha – pielęgnowanie upraw;
- f) 1 483, 51 ha – orientacyjna powierzchnia odnowień.

4. Średni wiek drzewostanów: 70 lat

5. Wiek rębności dla sosny: 100 lat

6. Skład gatunkowy: Sosna stanowi 81% całkowitego udziału składu gatunkowego, dąb stanowi 7% powierzchni drzewostanów w Nadleśnictwie Smardzewice

7. Kompleksy leśne: Lesistość obszaru w zasięgu terytorialnym nadleśnictwa wynosi 40,2%. Łącznie 290 kompleksów, z czego tylko 4 stanowi duże (powyżej 2000 ha) obszary leśne. Natomiast 179 kompleksów leśnych nie przekracza powierzchni 1,00 ha, a 76 to kompleksy o powierzchni powyżej 1,00 ha, ale nieprzekraczającej 5,00 ha





Część II

Co się działo w nadleśnictwie –
- podsumowanie roku 2025



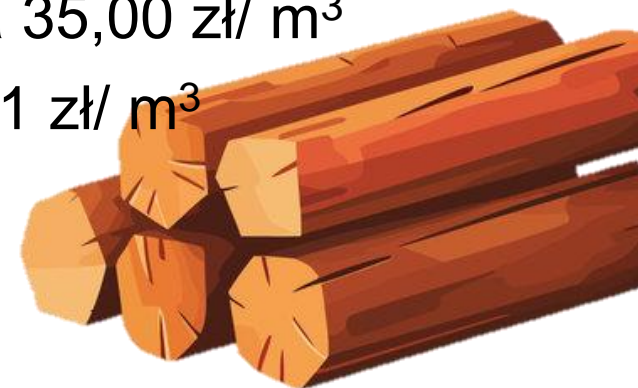
Lasy Państwowe





Wykonane prace gospodarcze – prace pozyskaniowe

- W ramach pozyskania drewna pozyskaliśmy łącznie 93 801, 29 m³ – w tym:
 - 44 477, 93 m³ drewna pochodzącego z użytkowania rębnego;
 - 43 969,05 m³ drewna pochodzącego z użytkowania przedrębego;
 - 5 433,31 m³ drewna pochodzącego z użytkowania przygodnego.
- Drewno M2 „gałęziówka”: 2 421,80 m³ - średnia cena 35,00 zł/ m³
- S4 (wałki opałowe) –9 458,00 m³ - średnia cena 158,71 zł/ m³





Wykonane prace gospodarczych – prace pozyskaniowe w poszczególnych gminach

Pozyskanie drewna	Rębne	Przedrębne	Przygodne	Suma:
011 - Tomaszów Mazowiecki	1 244,49	938,06	174,26	2 356,81
012 - Aleksandrów	5 927,67	4 387,13	633,20	10 948,00
032 - Mniszków	5 860,29	12 967,53	413,53	19 241,35
045 - Opoczno Ob. wiej.	4 879,11	5 533,07	483,60	10 895,78
052 - Paradyż		127,53	7,34	134,87
054 - Inowódz Miasto		381,36		381,36
055 - Inowódz Ob. wiej.	3 007,64	472,18	71,79	3 551,61
072 - Sławno	3 611,02	4 084,12	413,15	8 108,29
092 - Tomaszów Mazowiecki	16 026,10	13 276,22	2 727,06	32 029,38
094 - Sulejów Miasto	1 076,67	2,63	127,47	1 206,77
115 - Wolbórz Ob. wiej.	2 844,94	1 799,22	321,71	4 965,87
Suma:	44 477,93	43 969,05	5 433,31	93 880,29

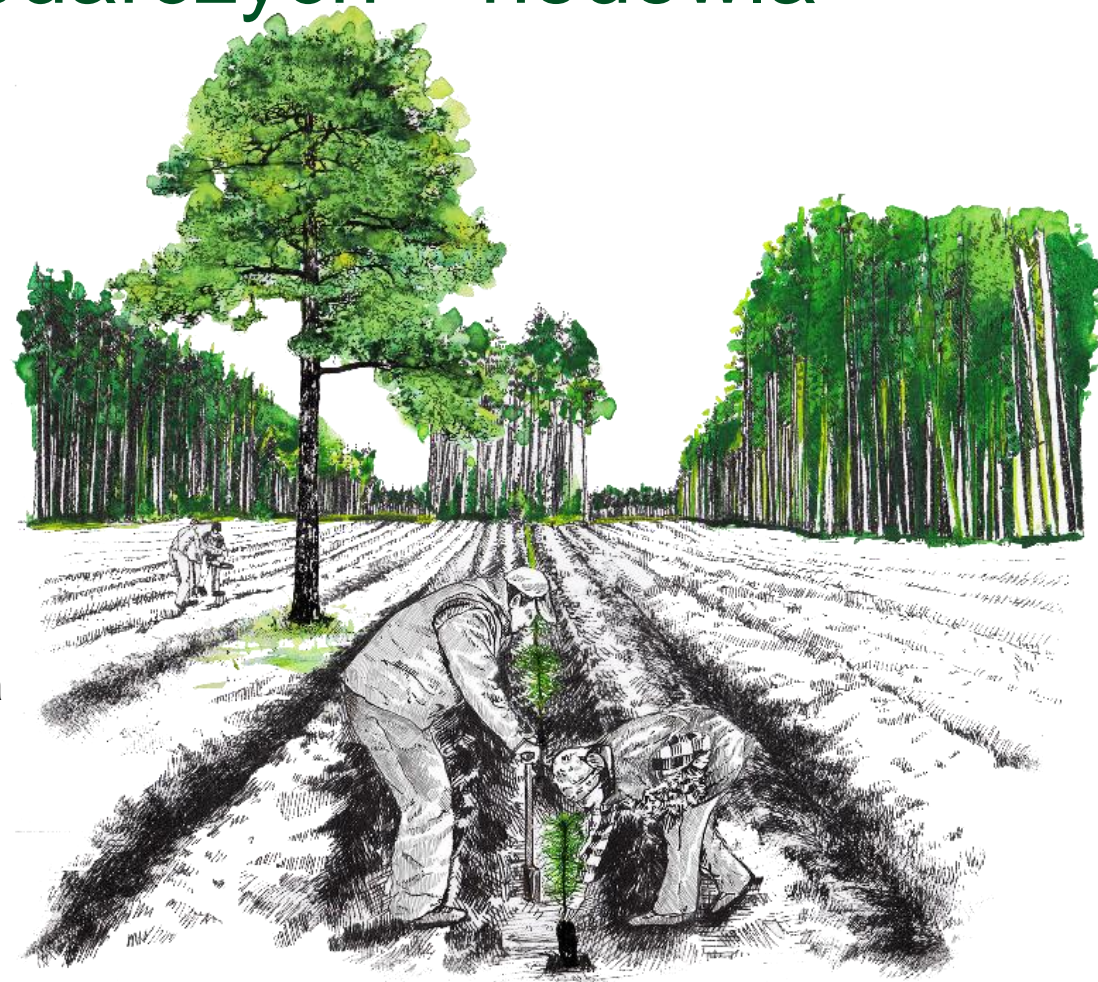
Podsumowanie prac gospodarczych – hodowla lasu i ochrona lasu

- Odnowienia lasu: 123,12 ha (13,24 ha odnowienia naturalne);
- Pielęgnowanie upraw: 549,48 ha;
- Czyszczenia: 205,71 ha;
- Trzebieże: 915,84 ha;
- Zalesienia: 64,53 ha;
- Poprawki i uzupełnienia: 49,47 ha;

RAZEM: 1 908,15 ha

- Ochrona przed zwierzyną: 316,51 ha;
- Ograniczenie liczebności szkodliwych owadów: 103,33 ha

RAZEM: 419,84 ha





Podsumowanie prac gospodarczych – hodowla lasu w poszczególnych gminach

HODOWLA LASU	Odnowienia	Pielęgowanie upraw	Czyszczenia	Trzebieże	Suma:
	HA	HA	HA	HA	HA
011 - Tomaszów Mazowiecki		11,90		15,38	27,28
012 - Aleksandrów	18,34	70,44	35,28	75,16	199,22
032 - Mniszków	30,64	80,47	11,60	285,49	408,20
045 - Opoczno Ob. wiej.	1,58	41,43	15,55	98,92	157,48
052 - Paradyż				1,57	1,57
054 - Inowódz Miasto				10,03	10,03
055 - Inowódz Ob. wiej.	7,14	15,31	6,77	8,92	38,14
072 - Sławno	3,32	7,00	3,50	75,47	89,29
092 - Tomaszów Mazowiecki	47,13	263,20	113,71	314,92	738,96
094 - Sulejów Miasto	3,08	16,25	13,25	0,00	32,58
115 - Wolbórz Ob. wiej.	11,89	43,48	5,41	29,98	90,76
Suma:	123,12	549,48	205,71	915,84	1 794,15



Podsumowanie prac gospodarczych – ochrona lasu w poszczególnych gminach

	Ochrona przed zwierzyzną	Ograniczenie liczebn.szkodliwych owadów	Pozostałe zabiegi z zakresu ochrony lasu	Pozostałe zabiegi z zakresu ochrony lasu	Zbiór materiałów prognostycznych	Zbiór materiałów prognostycznych
			O-ROZKPNI	O-SMIECI		
	HA	HA	HA	M3	HA	SZT
OCHRONA LASU						
011 - Tomaszów Mazowiecki	2,67	1,45				
012 - Aleksandrów	25,00	12,16				
032 - Mniszków	35,48	24,33	7,20		3,73	
045 - Opoczno Ob. wiej.	9,50					
052 - Paradyż						
054 - Inowódz Miasto						
055 - Inowódz Ob. wiej.	2,20	4,10				
072 - Sławno	5,67	3,88	3,11			
092 - Tomaszów Mazowiecki	114,32	38,79				
094 - Sulejów Miasto	1,71	8,18				
115 - Wolbórz Ob. wiej.	17,32	10,44				
	102,64			447,50		1 451,00
Suma:	316,51	103,33	10,31	447,50	3,73	1 451,00



Nadleśnictwo i lokalny rynek pracy

Nadleśnictwo to stabilny pracodawca i ważny podmiot wspierający lokalną gospodarkę. Działalność Nadleśnictwa sprzyja zarówno stałemu zatrudnieniu, jak i sezonowym ofertom pracy współpracującymi z nami lokalnymi firmami.

Nadleśnictwo funkcjonuje dzięki Zakładom Usług Leśnych, które to przy gwarancji stabilności i dzięki sporządzanym umowom na wykonawstwo prac leśnych mogą odpowiednio regulować zatrudnienie, rozwijać siebie poprzez rozwój m.in. Technologiczny. Z uwagi na brak ludzi do pracy stosuje się maszyny leśne. ZULe świadczą różnej maści prace na terenie Nadleśnictwa, **począwszy od prac hodowlanych poprzez prace pielęgnacyjne czy zlecone prace polegające na zbieraniu śmieci lub szukaniu szkodników owadzich.**

Prace pozyskaniowe to fundament branży drzewnej. Dzięki tym pracom powstają kolejne miejsca pracy – zakłady przetwórstwa drewna. Na terenie administrowanym przez Nadleśnictwo funkcjonują Macierzyści odbiorcy drewna – 19. W łańcuchu dostaw ważną rolę również odgrywają przewoźnicy drewna. Ponadto, Nadleśnictwo zleca prace remontowe lokalnym firmom budowlanym, stolarzom czy też hydraulikom.

Podsumowując, obecność Nadleśnictwa to nie tylko bezpośrednie zatrudnienie, ale też pozytywny wpływ na rozwój lokalnych przedsiębiorstw, turystyki i edukacji.



Podmioty gospodarcze realizujące zadania

INFORMACJA O DZIAŁALNOŚCI NADLEŚNICTW - zarządzenie 115/2024					
partnerzy gospodarczy - ZAKŁADY USŁUG LEŚNYCH świadczące usługi częściowo lub całkowicie w roku 2025					
Umowa	Data zawarcia	Data realizacji	WYKONAWCA (ZAKŁAD USŁUG LEŚNYCH)	ORGANIZACJA (w przypadku KONSORCJUM Lider/członkowie, w przypadku FIRMY - Wykonawca/Podwykonawcy)	Gminy w zasięgu działania ZUL
SA.271.1.1.2025	2025-01-21	2025-12-31	CZERCZAK MARIAN-USŁUGI LEŚNE Usługi Użytk.I Zagospod.Lasu	Wykonawca - CZERCZAK MARIAN-USŁUGI LEŚNE Usługi Użytk.I Zagospod.Lasu	011 - Tomaszów Mazowiecki, 012 - Aleksandrów, 032 - Mniszków, 052 - Paradyż, 072 - Sławno, 092 - Tomaszów Mazowiecki, 094 - Sulejów Miasto
SA.271.1.2.2025	2025-01-21	2025-12-31	ZAKŁAD USŁUG LEŚNYCH Ludwik Sionkowski	Wykonawca - ZAKŁAD USŁUG LEŚNYCH Ludwik Sionkowski	032 - Mniszków, 092 - Tomaszów Mazowiecki, 115 - Wolbórz Ob. wiej.
SA.271.1.4.2025	2025-01-21	2025-12-31	USŁUGI LEŚNE Małocha Tomasz	Wykonawca - USŁUGI LEŚNE Małocha Tomasz	011 - Tomaszów Mazowiecki, 012 - Aleksandrów, 092 - Tomaszów Mazowiecki, 094 - Sulejów Miasto
SA.271.1.5.2025	2025-01-21	2025-12-31	KLIMAS Barbara Klimek	Wykonawca - KLIMAS Barbara Klimek	
SA.271.1.3.2025	2025-01-28	2025-12-31	USŁUGI LEŚNE ZBIGNIEW GOSA	Wykonawca - USŁUGI LEŚNE ZBIGNIEW GOSA	045 - Opoczno Ob. wiej., 054 - Inowódz Miasto, 055 - Inowódz Ob. wiej., 072 - Sławno, 092 - Tomaszów Mazowiecki
ZG1.271.2.47.25	2025-09-24	2025-10-31	USŁUGI LEŚNE Małocha Tomasz	Wykonawca - USŁUGI LEŚNE Małocha Tomasz	



Partnerzy gospodarczy

- 126 firm (sprzedaż drewna na umowy dla klientów krajowych)
- 1350 nabywców indywidualnych (zakup drewna według cennika detalicznego)



Macierzyści odbiorcy drewna

Nabywca drewna	Miejscowość	Gmina (lokalna)
"TARTAK MAŁE KOŃSKIE" SC Iwona Gwarda, J. Kołodziejski	Małe Końskie	Mniszków
TARTOM ZAKŁAD PRZEM.DRZEWNEGO Spółka z o. o.	Tomaszów Mazowiecki	Tomaszów Mazowiecki
ECO-COMPLEX Renata Kołodziejska	Małe Końskie 28B	Mniszków
ZAKŁAD PRZEMYSŁU DRZEWNEGO Jakub Sosnowski	Tomaszówek 12	Sławno
MARIA WRZESZCZ Tartak-Uslugi-Sprzedaz Tarcicy	Janów Karwicki	Opczno Ob. wiej.
KAMDREW ZAKŁAD DRZEWNY Kamil Pązik	Chorzęcin 120	Tomaszów Mazowiecki
PROD.STOLARSKA KOŚKA KAZIMIERZ	Zaborów II	Tomaszów Mazowiecki
P.P.D. "POLTRAK" SP.Z.O.O.	Skotniki	Aleksandrów
P.P.-U-H JACEK PIĄTEK	Radonia	Mniszków
PIOTR MACIEJEK P.P.H.U.	Żarnowica Duża	Wolbórz Ob. wiej.
PUH "DREW-KO" Paweł Przybysz	Małe Końskie	Mniszków
HANDEL I OBRÓBKA DREWNA Tomasz Gajek	Wiaderno	Tomaszów Mazowiecki
" TARTAK" - ZOFIA PARAS Zofia Paras	Skotniki	Aleksandrów



Sieć drogowa

- Sieć drogowa Nadleśnictwa Smardzewice stanowi ponad 217 km dróg leśnych, w skład których stanowią drogi o nawierzchni:
 - z kruszywa łamanego – ok. 49%
 - gruntowej – 46%
 - bitumicznej – ok. 1%
 - żwirowej – 0,9%
 - żużlowej – ok. 0,7%
 - z kostki betonowej kamiennej – 0,01%
 - z niesortu kamiennego – 0,24%
 - inne – 2,15 %



- **Nadleśnictwo Smardzewice** regularnie inwestuje w budowę i utrzymanie dróg leśnych, aby zapewnić ich dobry stan techniczny.
- W skład dróg, które są środkami wchodzi ponad 76,4 km, które podlegają corocznym przeglądom okresowym.
- **Stan tych dróg to ok. 90% są drogami o dobrym stanie technicznym.** Pozostała część stanowią drogi o stanie technicznym średnim i zadowalającym.



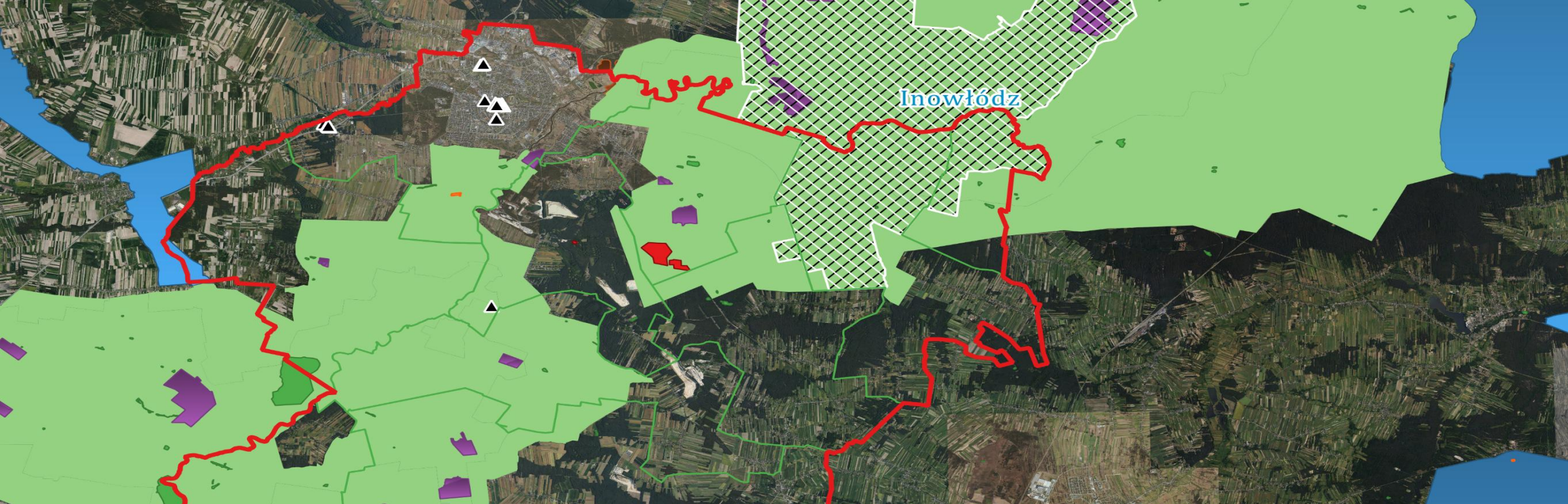


Ochrona przyrody



Rodzaj obiektu	W zasięgu terytorialnym		Na gruntach nadleśnictwa	
	Ilość	Powierzchnia	Ilość	Powierzchnia ¹
Parki narodowe (trzy enklawy)	1	72,40	-	-
Rezerваты	8	295,64	8	273,14
Rezerваты otulina (otulina Rez. Czarny Ług)	1	6,01	1	6,01
Obszary Natura 2000	6	1 184,46	4	426,09 ²
Parki Krajobrazowe	2	10 695,58	2	6397,69
Obszary chronionego krajobrazu	2	480,29	2	6,98
Użytki ekologiczne	44	462,82	41	37,31 ³
Pomniki przyrody	20 (11 pojedynczych drzew, 8 grup drzew i 1 głąz narzutowy)		3 (2 grupy drzew i 1 głąz narzutowy)	
Strefy ochronne	1	34,26	1	34,26 ⁴
Stanowiska dokumentacyjne	1	20,80	-	-
Zespoły przyrodniczo-krajobrazowe	-	-	-	-





Legenda

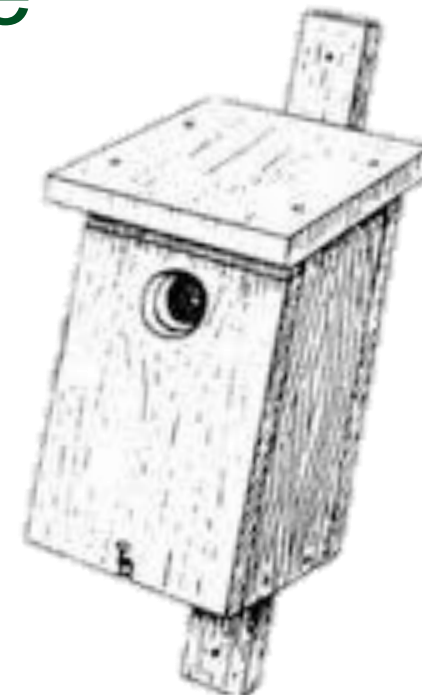
-  Granice Nadleśnictwa Smardzewice
-  Granice Leśnictw
-  Gmina Inowłódz
-  Kampinoski Park Narodowy
-  Pomniki Przyrody Point
-  Rezerваты
-  Stanowisko Dokumentacyjne - Groty Nagórzyckie
-  Użytki Ekologiczne
-  Parki Krajobrazowe
-  Obszary Chronionego Krajobrazu
-  NATURA 2000 Specjalne Obszary Ochrony





Ochrona przyrody – nakłady finansowe

- Wywieszanie budek lęgowych: 15 budek lęgowych nowych.
- Konserwacja budek lęgowych: 160 budek lęgowych
- Dokarmianie ptaków: 867,9 kg





Lasów Państwowych

Lasów społeczne

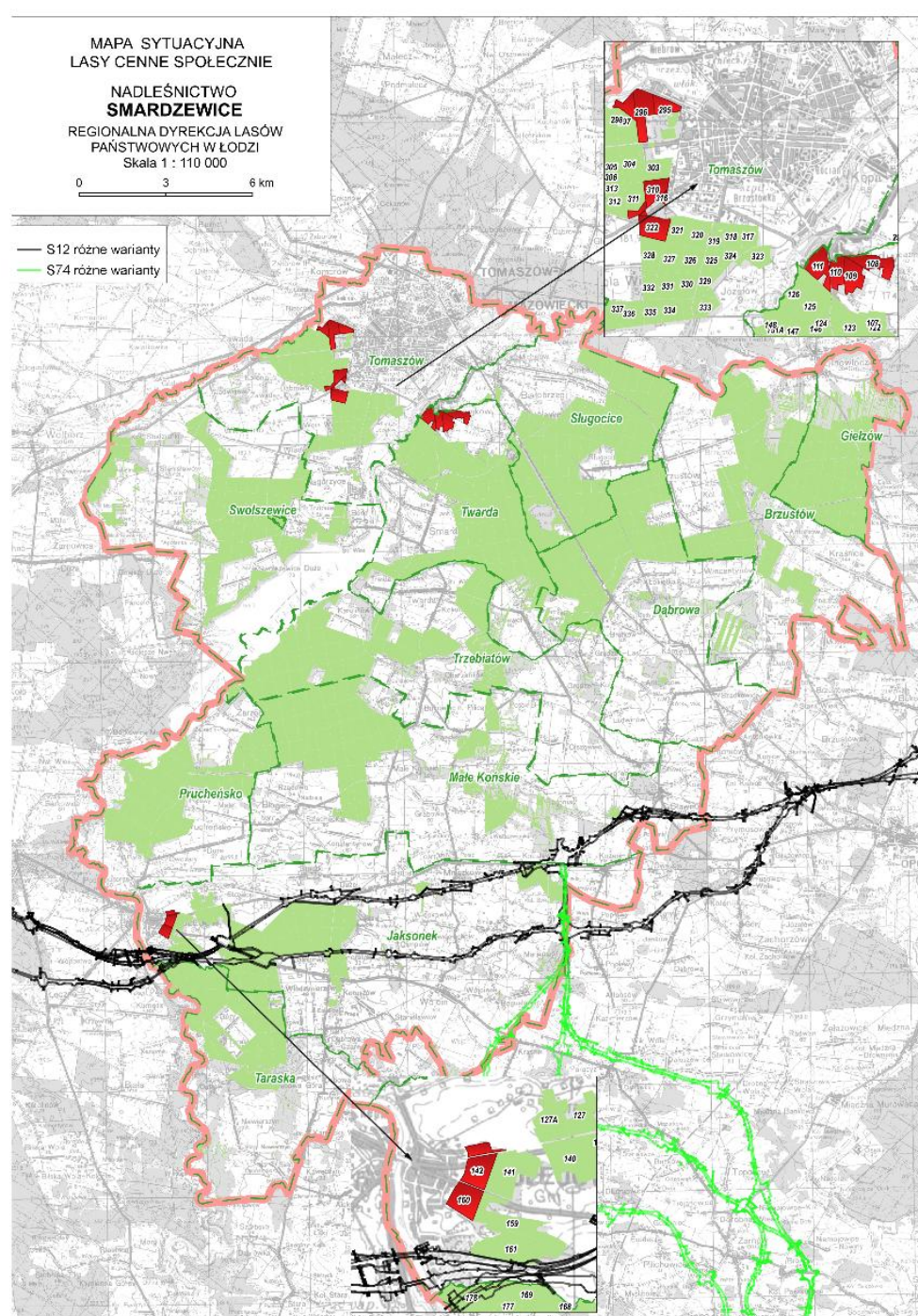
Czym są lasy społeczne?

To lasy, w których wycinka jest ograniczona lub zakazana, ze względu na ich znaczenie dla społeczeństwa. Te lasy są zagospodarowywane, ale z uwzględnieniem kwestii bezpieczeństwa, krajobrazu i trwałość.

Stanowią ważne obszary rekreacyjne, turystyczne, edukacyjne, a czasem uzdrowiskowe, historyczne czy kulturalne. Pełnią funkcje ekologiczne, takie jak retencja wody, ochrona gleby przed erozją, wspieranie bioróżnorodności.

Lasów cenne społecznie – propozycja Nadleśnictwa została wyznaczona na mapie i są to lasy przylegające do Tomaszowa Mazowieckiego na północy i na południowym zachodzie do Sulejowa. **Razem 192 ha**

www.lasy.gov.pl





Lasy cenne przyrodniczo

W ramach Ogólnopolskiej konferencji o lasach zostały wytypowane Lasy cenne przyrodniczo - W kategorii 1 nie odbywa się pozyskanie

Kategoria 2 (lasy do zmodyfikowania działań gospodarczych) to obszar, w którym priorytetem jest wzmocnienie ochrony zasobów przyrodniczych i tej funkcji należy podporządkować działania gospodarcze.

W związku z różnorodnymi lasami oraz obiektami ochrony, które na nich występują, będzie to wymagało indywidualnego podejścia do każdego wydzielenia

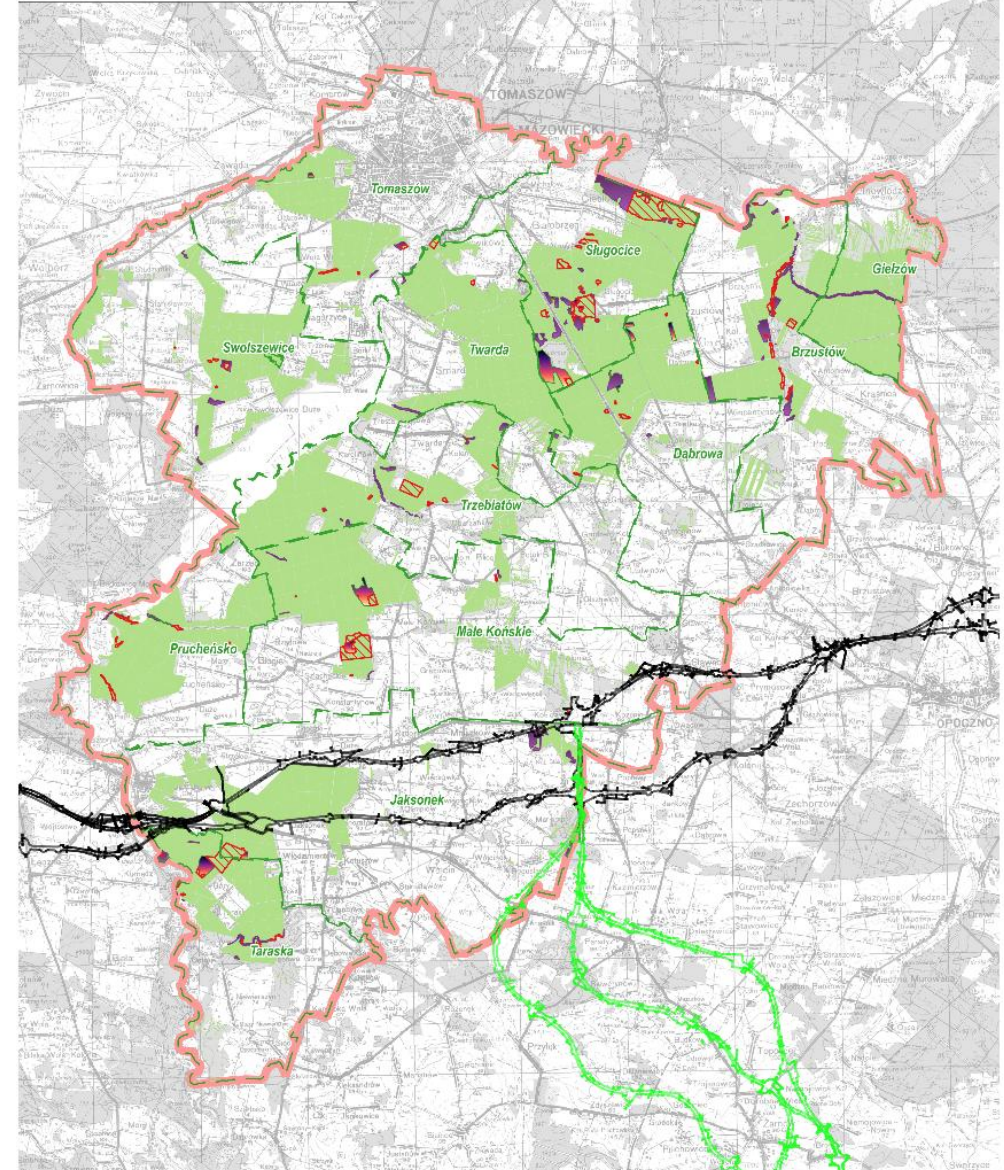
Powierzchnia w kategorii 1: 586,95 ha

Powierzchnia w kategorii 2: 360,99 ha

MAPA SYTUACYJNA
LASY CENNE PRZYRODNICZO
NADLEŚNICTWO
SMARDZEWICE
REGIONALNA DYREKCJA LASÓW
PAŃSTWOWYCH W ŁODZI
Skala 1 : 110 000

0 3 6 km

— S12 - różne warianty
— S74 - różne warianty
■ Starolasy
■ Kryterium 1 (z Ogólnopolskiej Narady O Lasach)
■ Kryterium 2 (z Ogólnopolskiej Narady O Lasach)





Gospodarowanie gruntami

- *nabycia gruntów w 2025 roku – 14,9766 ha*
- *decyzje ZRID - w 2025 roku przekazano pod budowę dróg publicznych 0,1411 ha*
- *promocja zamiaru nabywania gruntów - publikacja w prasie, na stronie internetowej, BIP, tablicach informacyjnych leśnictw oraz Nadleśnictwa Smardzewice, tablicach informacyjnych gmin i starostw*
- **Wyłączenia gruntów z produkcji: 5,40 ha**



Zn. spr.: ZG1.2280.6.2025

Ogłoszenie o chęci zakupu lasów i gruntów przeznaczonych do zalesienia

Działając na podstawie art. 37 ustawy z dnia 28 września 1991 r. o lasach (t.j. Dz.U. 2024 poz. 530 ze zmianami), Skarb Państwa Państwowe Gospodarstwo Leśne Lasy Państwowe Nadleśnictwo Smardzewice informuje o chęci zakupu lasów lub gruntów przeznaczonych do zalesienia położonych w zasięgu administracyjnym Nadleśnictwa Smardzewice.

Nadleśnictwo Smardzewice zakupi lasy lub grunty przeznaczone do zalesienia, w szczególności:

- a) sąsiadujące bezpośrednio z gruntami Skarbu Państwa w zarządzie Nadleśnictwa Smardzewice;
- b) stanowiące współwłasność Nadleśnictwa Smardzewice;
- c) regulujące przebieg granicy polno-leśnej.

Przedmiotowe grunty muszą spełniać następujące warunki:

- a) działka musi być sklasyfikowana jako użytek Ls w Ewidencji Gruntów i Budynków, jeżeli jest sklasyfikowana jako użytek inny niż Ls, musi być przeznaczona do zalesienia w miejscowym planie zagospodarowania przestrzennego gminy lub studium uwarunkowań i kierunków zagospodarowania przestrzennego gminy lub posiadać decyzję o warunkach zabudowy na zalesienie;
- b) działka musi mieć uregulowany stan prawny tj. posiadać założoną księgę wieczystą i nie może być obciążona na rzecz osób trzecich;
- c) granice działki muszą być znane, widoczne w terenie, a sąsiedzi nie mogą pozostawać w sporze co do przebiegu jej granic.

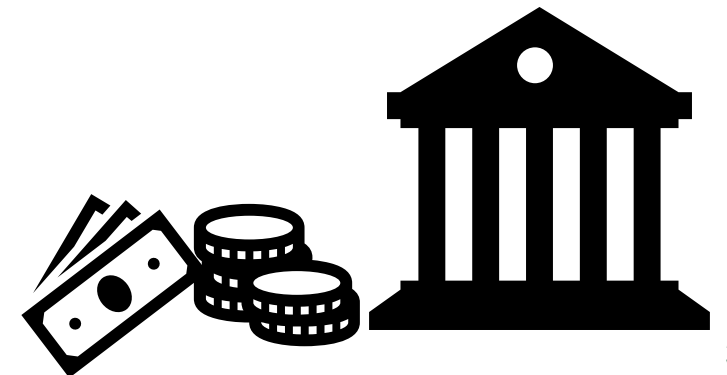
Podmioty zainteresowane sprzedażą lasów lub gruntów przeznaczonych do zalesienia proszone są o kontakt z Nadleśnictwem Smardzewice pod numerem telefonu **44 725 73 10 wew.106** lub mailowo pod adresem smardzewice@lodz.lasy.gov.pl.

NADLEŚNICZY
Nadleśnictwo Smardzewice
Rafał Sobczak
Rafał Sobczak



Podatki:

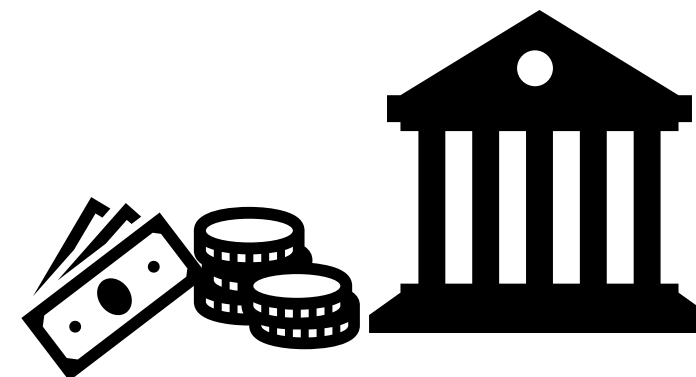
- Leśny: **765 616,00 zł**;
- Rolny: **5 797,00**;
- Od nieruchomości: **79 166,00 zł**.





Podatki według gmin

Nazwa gminy	Wartość podatku (zł)
Rozrachunki z tytułu podatku leśnego	765 616,00
URZĄD GMINY SŁAWNO	44 722,00
URZĄD GMINY MNISZKÓW	157 354,00
URZĄD MIASTA I GMINY INOWŁÓDZ	68 971,00
URZĄD GMINY TOMASZÓW MAZOWIECKI	279 239,00
URZĄD MIASTA I GMINY OPOCZNO	53 072,00
URZĄD GMINY ALEKSANDRÓW	83 607,00
URZĄD MIASTA W SULEJOWIE	17 165,00
URZĄD MIASTA TOMASZÓW MAZ.	19 913,00
URZĄD GMINY PARADYŻ	1 408,00
REJONOWY ZARZĄD INFRASTRUKTURY	
URZĄD MIEJSKI W WOLBORZU	39 852,00
REJONOWY ZARZĄD INFRASTRUKTURY	313,00
Rozrachunki z tytułu podatku od nieruchomości	79 166,00
URZĄD GMINY SŁAWNO	7,00
URZĄD GMINY MNISZKÓW	
URZĄD MIASTA I GMINY INOWŁÓDZ	194,00
URZĄD GMINY TOMASZÓW MAZOWIECKI	78 388,00
URZĄD MIASTA I GMINY OPOCZNO	
URZĄD GMINY ALEKSANDRÓW	113,00
URZĄD MIASTA I GMINY SULEJÓW	
URZĄD MIASTA TOMASZÓW MAZ.	107,00
URZĄD MIEJSKI W WOLBORZU	357,00
Rozrachunki z tytułu podatku rolnego	5 979,00
URZĄD GMINY SŁAWNO	
URZĄD GMINY MNISZKÓW	24,00
URZĄD MIASTA I GMINY INOWŁÓDZ	306,00
URZĄD GMINY TOMASZÓW MAZOWIECKI	4 377,00
URZĄD MIASTA I GMINY OPOCZNO	
URZĄD GMINY ALEKSANDRÓW	96,00
URZĄD MIASTA TOMASZÓW MAZ.	248,00
URZĄD MIEJSKI W WOLBORZU	1,00
URZĄD GMINY POŚWIĘTNE	927,00





Darowizny w latach 2017-2025

ŁĄCZNA KWOTA: 464 150,00 zł

Pomoc udzielono ok. 80 podmiotom w tym m.in.:

- OSP – 18 jednostek: 120 900,00 zł;
- Komenda Wojewódzka Policji w Łodzi: 14 000,00 zł
- Miejskie Centrum Kultury Tomaszów Mazowieckim: 850,00 zł
- Ośrodek Rehabilitacji Dzieci Niepełnosprawnych Tomaszów: 500,00 zł
- STOWARZYSZENIE WSPARCIE SPOŁECZNE "JA-TY-MY„: 70 000,00 zł
- Fundacja im. Brata Alberta w Łodzi: 23 000,00 zł
- Inne: Centrum Onkologii w Warszawie; Towarzystwo Ornitologiczne; Polskie Towarzystwo Walki z Kalectwem;

W 2025 roku udzieliliśmy pomocy finansowej na kwotę: 51 600,00 zł w tym jednostkom OSP na kwotę 17 000 zł, . Ponadto wspieramy lokalne inicjatywy jak np. Wsparcie finansowe wydarzenia muzycznego pt. "Niebrów, Blues Festiwal„, Ludowy Klub Sportowy Mniszków.



Wykorzystanie środków funduszu leśnego w 2025 roku (razem: 755 729,11 zł):

WYKORZYSTANIE ŚRODKÓW FUNDUSZU LEŚNEGO			
Źródło finansowania	Zadanie		Koszt (zł)
Wspólne przedsięwzięcia jednostek organizacyjnych LP	RESTIT CS	Program restytucji cisa	4 358,88
	ZWA NAZ	Zwalczanie owadów techniką naziemną	62 348,42
Sporządzanie planów urządzania lasu	UL	Koszty urządzania lasu	648 800,00
Zapobieganie rozprzestrzenianiu się ASF	ZAP ASF	Zapobieganie ASF	40 221,81





Inwestycje w roku 2025

- Wspólne przedsięwzięcia w zakresie infrastruktury: 0,00 zł
- W latach 2024 – 2025 Nadleśnictwo Smardzewice wybudowało „**Podwójną kancelarię z salą edukacyjną**” dla leśnictw Jaksonek – Prucheńsko. Budynek jest zlokalizowany na ul. Sosnowej 1, 97-330 Sulejów i został oddany do użytkowania w marcu 2025 r.





Polityka leśna państwa [1997] – EDUKACJA I TURYSTYKA

Lasy spełniają bardzo różnorodne funkcje w sposób naturalny lub w wyniku działań gospodarki leśnej. Są to:

- (...)
- **funkcje społeczne**, które służą: kształtowaniu korzystnych warunków zdrowotnych i rekreacyjnych dla społeczeństwa, wzbogacają rynek pracy, służą tworzeniu różnorodnych form użytkowania lasu przez społeczność lokalną, zagospodarowaniu terenów zdegradowanych i gleb marginalnych, wzmocnieniu obronności kraju, służą rozwojowi kultury, oświaty i nauki **oraz edukacji ekologicznej społeczeństwa.**



- Nadleśnictwo Smardzewice prowadziło w 2025 roku różnorodne formy edukacji. Najwięcej działań prowadziliśmy terenowymi formami pracy na zajęciach i spotkaniach w lesie, a także prowadząc działalność edukacyjną podczas wydarzeń lokalnych. Zainteresowaniem cieszyły się też spotkania z pracownikami w przedszkolach i szkołach.
- Obiekty nadleśnictwa wykorzystywane w edukacji leśnej społeczeństwa w 2025 roku to przede wszystkim:
 - Izba Edukacji Leśnej przy Biurze Nadleśnictwa,
 - Izba Edukacji Leśnej przy kancelarii w Sulejowie,
 - Szkołka Leśna „IŁKI” (zielona klasa),
 - Wiata przy Biurze Nadleśnictwa (zielona klasa),
 - ścieżki edukacyjne zlokalizowane na terenie N-ctwa.



Formy edukacji leśnej zrealizowane przez nadleśnictwo wraz z frekwencją zostały wymienione szczegółowo w poniższej tabeli:

Forma edukacji	Ogółem		
	Liczba zajęć ³	Liczba uczestników	Udział % uczestników
Zajęcia terenowe i wycieczki z przewodnikiem	20	1 173	41,5
Zajęcia w izbie leśnej nadl.	12	254	9,0
Spotkania z leśnikiem w szkołach/przedszkolach	7	331	11,7
Spotkania edukacyjne z leśnikiem poza szkołą (w Domu Kultury, Muzeum, Urzędzie Gminy itp.)	6	476	16,8
Konkursy leśne (wiedzy, plastyczne, literackie itp.) ²	2	366	13,0
Akcje, imprezy okolicznościowe (własne)	2	225	8,0
Wystawy edukacyjne	0	0	0,0
Razem	X	2 825	100,0

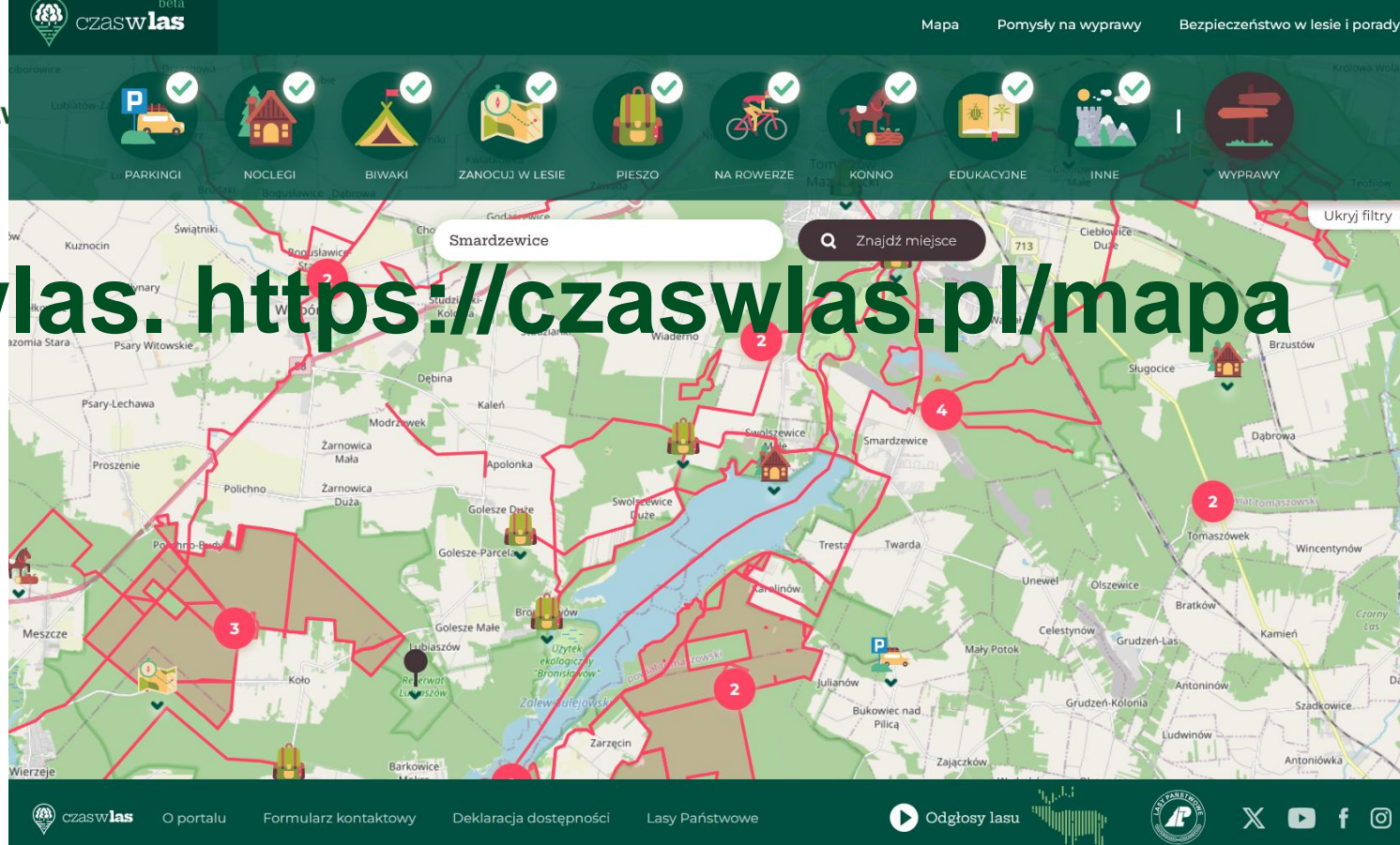


Wydatki nadleśnictwa na edukację w roku 2025

Wydatki na edukację leśną społeczeństwa poniesione w 2025 roku to **155 554,35 zł**. 90 % to koszty własne jednostki, natomiast 15 tys. zł (10 %) zostało pozyskane w ramach porozumienia z CILP. Najszerszym projektem w ramach wydatków edukacyjnych było zagospodarowanie miejsca przy nowej kancelarii w Sulejowie (Leśna Izba Edukacyjna). Powstała tam ścieżka edukacyjna wraz z miejscem ogniskowym. Wyposażono również salę.



Lasów Państwowych



Czaswlas. <https://czaswlas.pl/mapa>

Zrzut ekranu przedstawia stronę internetową czaswlas. Dostarcza informacji nt. szlaków rowerowych, pieszych, na temat możliwości biwakowania itp.

Nadleśnictwo Smardzewice przystąpiło do Programu „Zanocuj w lesie”, który powstał w ramach kontynuacji założeń zawartych w ogólnopolskim pilotażu udostępnienia obszarów leśnych celem uprawiania aktywności typu bushcraft i survival.

Program ten pozwala na legalne biwakowanie w wyznaczonych strefach, dając możliwość doświadczenia noclegu w lesie zgodnie z zasadami ochrony środowiska i szacunku dla przyrody.

www.lasy.gov.pl



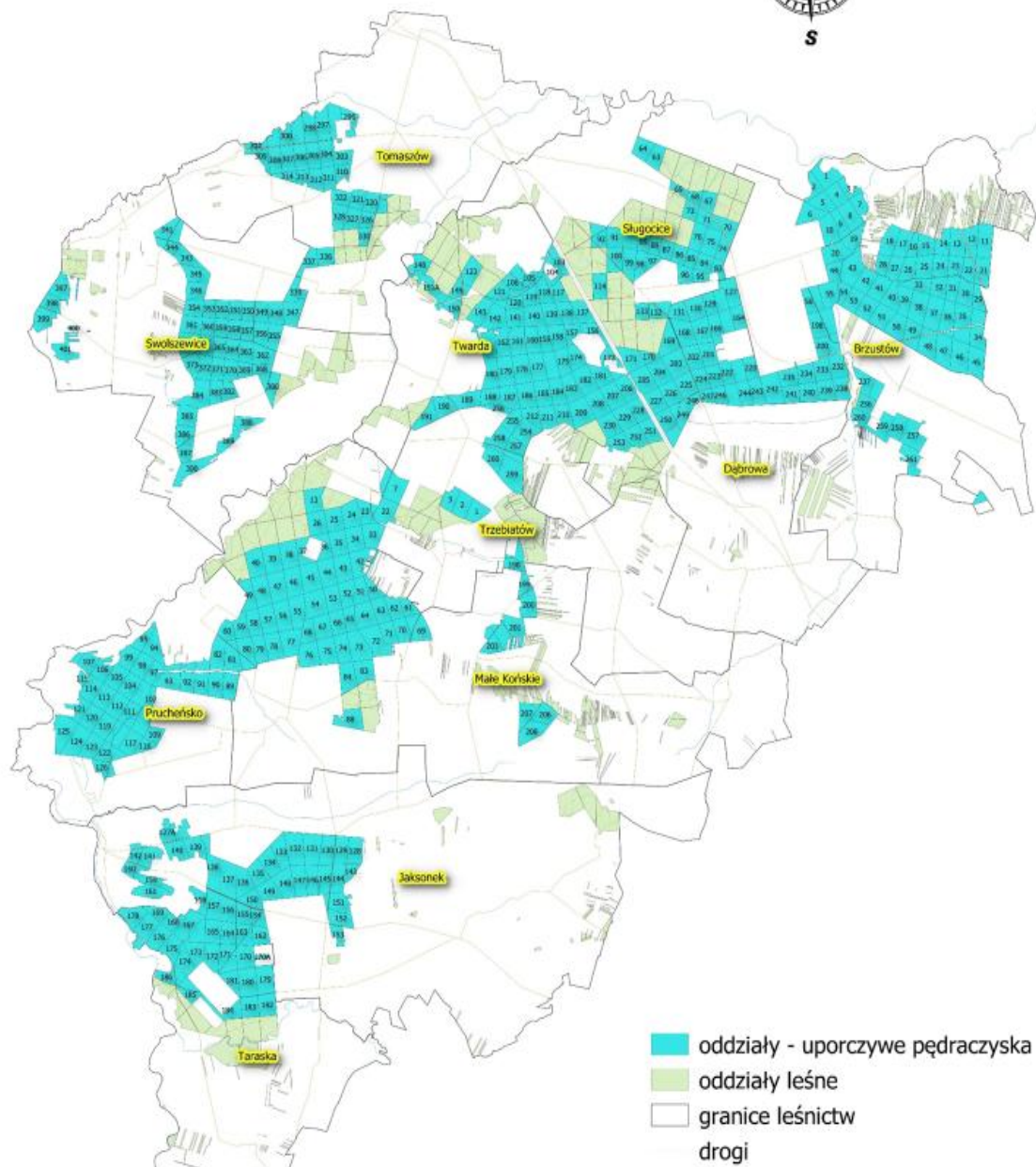
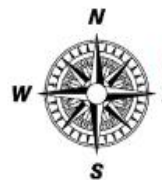
Zagrożenia (istniejące i prognozowane) dla ekosystemów leśnych



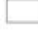



Nadleśnictwo Smardzewice boryka się uporczywymi pędraczyskami. **Nadleśnictwo w całym swoim zasięgu zostało uznane jako obszar uporczywych pędraczysk.** Na tym terenie pędraki chrabąszcza majowego i kasztanowca skutecznie utrudniają odnowienie powierzchni zrębowych. W wielu miejscach zaplanowano tylko jeden pas zrębowy, gdzie można było zaplanować dwa nawroty cięć.

Ze szkodników owadzich innych niż pędrak chrabąszcza majowego największe znaczenie w uprawach ma szeliniak sosnowiec powodujący uszkodzenia kory pędów sosnowych.





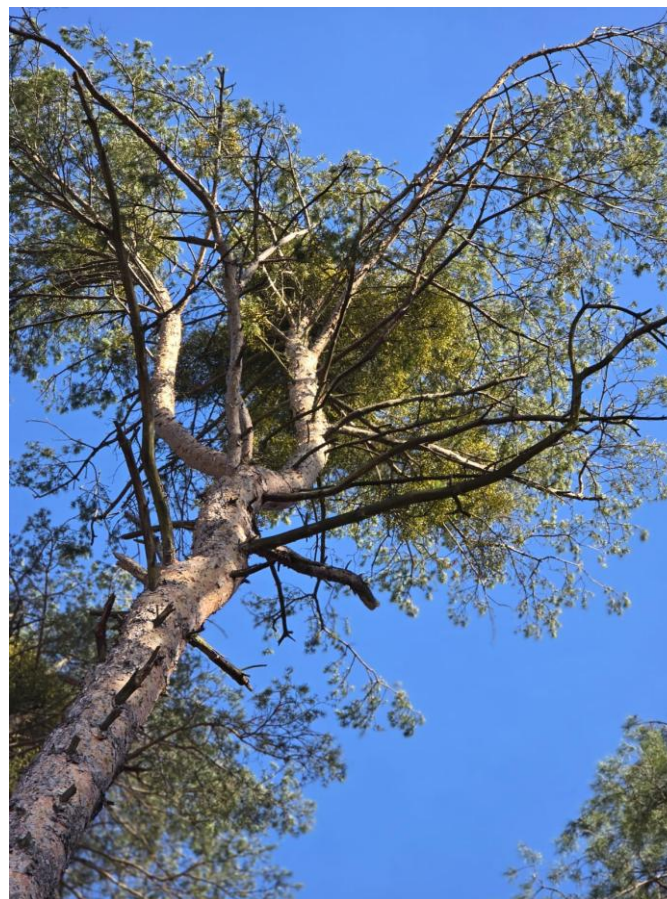
-  oddziały - uporczywe pędraczyska
-  oddziały leśne
-  granice leśnictw
-  drogi

Zagrożenia (istniejące i prognozowane) dla ekosystemów leśnych - Jemiola -

- **Jemiola pospolita to rarytas dla ptaków, jej owoce są przez nie chętnie zjadane i jednocześnie roznoszone.** To właśnie dzięki ptakom krzew ten może się rozmnażać i przenosić na duże odległości.
- Rośliny pasożytnicze kiełkujące na konarach i pniach drzew i tworzące w ich tkankach ssawki, za pomocą których zaopatrują się w wodę wraz z solami mineralnymi. Nasiona rozsiewane są głównie przez ptaki.

Powierzchnia z jemiolą w ha:

1. Jemiola na gatunkach iglastych w roku 2017:
0,00 ha
2. **Jemiola na sośnie w roku 2025 – 2 039,42 ha**





Zagrożenia (istniejące i prognozowane) dla ekosystemów leśnych - Zwierzyna płowa -

Duże znaczenie gospodarcze mają szkody powodowane przez zwierzynę płową (jeleń, sarna, łoś), którym zapobiega się w uprawach przez gradzenie, smarowanie repelentami oraz zabezpieczanie mechaniczne. Zimą podczas wykonywania pielęgnacji młodników i drzewostanów pozostawia się zwierzynie do zgryzienia ścięte drzewa na dwa – trzy tygodnie, co znacznie ogranicza spalowanie młodników.

Cervacol jest środkiem złożonym na bazie emulsji (lepiszcze), a odstrasza piasek kwarcowy. Nie jest to chemia.

Na czym polega stosowanie tej „chemii”? Jest to tylko smarowanie szczytowych pączków i pędów.

Koszty ochrony Lasu za ubiegły rok wyniosły blisko 1,4 mln zł.







Zagrożenia dla ekosystemów leśnych w 2024 roku

stwierdzone zagrożenie ze strony patogenów drzew (ha)	DRZEWOSTANY, ABIOTYCZNE DO 20 LAT		DRZEWOSTANY, ABIOTYCZNE POWYŻEJ 20 LAT		DRZEWOSTANY, BEZKRĘGOWCE			DRZEWOSTANY, PATOGENY DO 20 LAT			DRZEWOSTANY, PATOGENY POWYŻEJ 20 LAT		SZKODY GÓRNICZE		SZKODY OD ZWIERZNY					Suma:
	OBNIŻENIE POZIOMU WÓD, SUSZA	ZMROŻENIA, ZWARZENIA	OBNIŻENIE POZIOMU WÓD, SUSZA	ZMROŻENIA, ZWARZENIA	CHRABĄSZCZOWATE (PĘDRAKI)	KORNIK OSTROŻĘBNY	SMOLIK ZNACZONY	OPIEŃKOWA ZGNILIZNA KORZENI	OSUTKI SOSNY	ZAMIERANIE PĘDÓW SOSNY	JEMIOŁA NA SOŚNIE	ZAMIERANIE DĘBÓW	SZKODY GÓRNICZE - OSIADANIE	SZKODY GÓRNICZE - OSUSZENIE	BÓBR	DZIK	JELEŃ	ŁOŚ	SARNA	
011 - Tomaszów Mazowiecki					2,74						55,25	22,47								80,46
012 - Aleksandrów					1,42		0,20				392,52						3,05		5,03	402,22
032 - Mniszków	1,96				35,03			0,32			993,14						32,72	18,63	1,40	1 083,20
045 - Opczno Ob. wiej.	4,33	5,18		10,35	7,80				3,47		47,15					0,88	0,20			79,36
052 - Paradyż											1,58									1,58
054 - Inowiódz Miasto																				
055 - Inowiódz Ob. wiej.		4,05		2,16	6,07		4,10		11,41	3,07	158,61					1,00	1,31		7,29	199,07
072 - Sławno	0,42	7,73			17,64						219,10						1,40			246,29
092 - Tomaszów Mazowiecki	21,48	39,58	4,08		110,04		2,91				911,40		0,31	117,71	0,78	0,65	6,66		0,60	1 216,20
094 - Sulejów Miasto					1,17		1,80				74,08						1,17		4,63	82,85
115 - Wołbórz Ob. wiej.	20,82				31,08		0,99				60,39						2,88		2,34	118,50
				1,38			0,82				34,99						7,20			44,39
Suma:	49,01	56,54	4,08	13,89	212,99	0,82	10,00	0,32	14,88	3,07	2 948,21	22,47	0,31	126,31	0,78	2,53	47,99	18,63	21,29	3 554,12

Zagrożenia (istniejące i prognozowane) dla ekosystemów leśnych - Zamieranie drzewostanów sosnowych-

Zamieranie drzewostanów sosnowych jest wynikiem ocieplania się klimatu:

obniżenie się wód gruntowych, coraz częstsze susze, podwyższone temperatury i nierównomierny rozkład opadów powodują osłabienie drzew, czyniąc je bardziej podatnymi na choroby i szkodniki.

Ponadto, emisja tlenków siarki i azotu prowadzi do zakwaszenia gleb, co osłabia system korzeniowy sosen i obniża ich odporność na choroby grzybowe.

Możliwe rozwiązania:

Zwiększanie różnorodności gatunkowej poprzez wprowadzanie do lasów gatunków liściastych, które lepiej znoszą zmiany klimat – nie obejdzie się bez wycinania umierających drzew. **Stopniowe przejście od monokultur do lasów bardziej naturalnych i wielopiętrowych.**

Wspieranie odnowienia naturalnego zamiast sztucznego sadzenia sosen w dużych ilościach





Informacja o rozmiarze pozyskania sanitarnego

GMINA	Rębnie sanitarne	Pozyskanie kłęskowe	Pozyskanie Przygodne	Razem
011 - Tomaszów Mazowiecki			174,26	174,26
012 - Aleksandrów			633,2	633,2
032 - Mniszków			413,53	413,53
045 - Opoczno Ob. wiej.			483,6	483,6
052 - Paradyż			7,34	7,34
054 - Inowódz Miasto				
055 - Inowódz Ob. wiej.			71,79	71,79
072 - Sławno			413,15	413,15
092 - Tomaszów Mazowiecki			2727,06	2727,06
094 - Sulejów Miasto			127,47	127,47
115 - Wolbórz Ob. wiej.			321,71	321,71
			60,2	60,2
GMINA			5433,31	5433,31



Zagrożenia (istniejące i prognozowane) dla ekosystemów leśnych - Pożary lasów -

W roku 2025 na terenie Nadleśnictwa Smardzewice odnotowano 13 pożarów o łącznej powierzchni 7,15 ha.

- w ramach przeciwdziałania zagrożeniu pożarowemu Nadleśnictwo Smardzewice pełniło dyżury ppoż służb terenowych jak i pracowników Punktu Alarmowo Dyspozycyjnego, (codziennie w okresie marzec - październik 2025)
- prowadziło patrole lotnicze koordynowane przez RDLP Łódź
- dokonało odnowienia pasów ppoż oraz uzupełniło oznakowanie przeciwpożarowe,
- dokonało remontów dróg przeciwpożarowych;
- całość kosztów związanych z ochroną przeciwpożarową za rok 2025 to 305 711,76 zł netto.

liczba i powierzchnia pożarów				
GMINA	Liczba pożarów	Pow. całk. pożarów (ha)	Pow. pokr. gleby (ha)	Straty finansowe (zł)
011 - Tomaszów Mazowiecki	1	0,00	0,20	0,00
012 - Aleksandrów	2	1,20	0,01	40 000,00
032 - Mniszków	1	0,18	1,02	42 102,00
045 - Opoczno Ob. wiej.				
052 - Paradyż				
054 - Inowódz Miasto				
055 - Inowódz Ob. wiej.				
072 - Sławno	1	0,00	0,40	0,00
092 - Tomaszów Mazowiecki	8	0,00	4,14	44 974,90
094 - Sulejów Miasto				
115 - Wolbórz Ob. wiej.				
GMINA	13	1,38	5,77	127 076,90



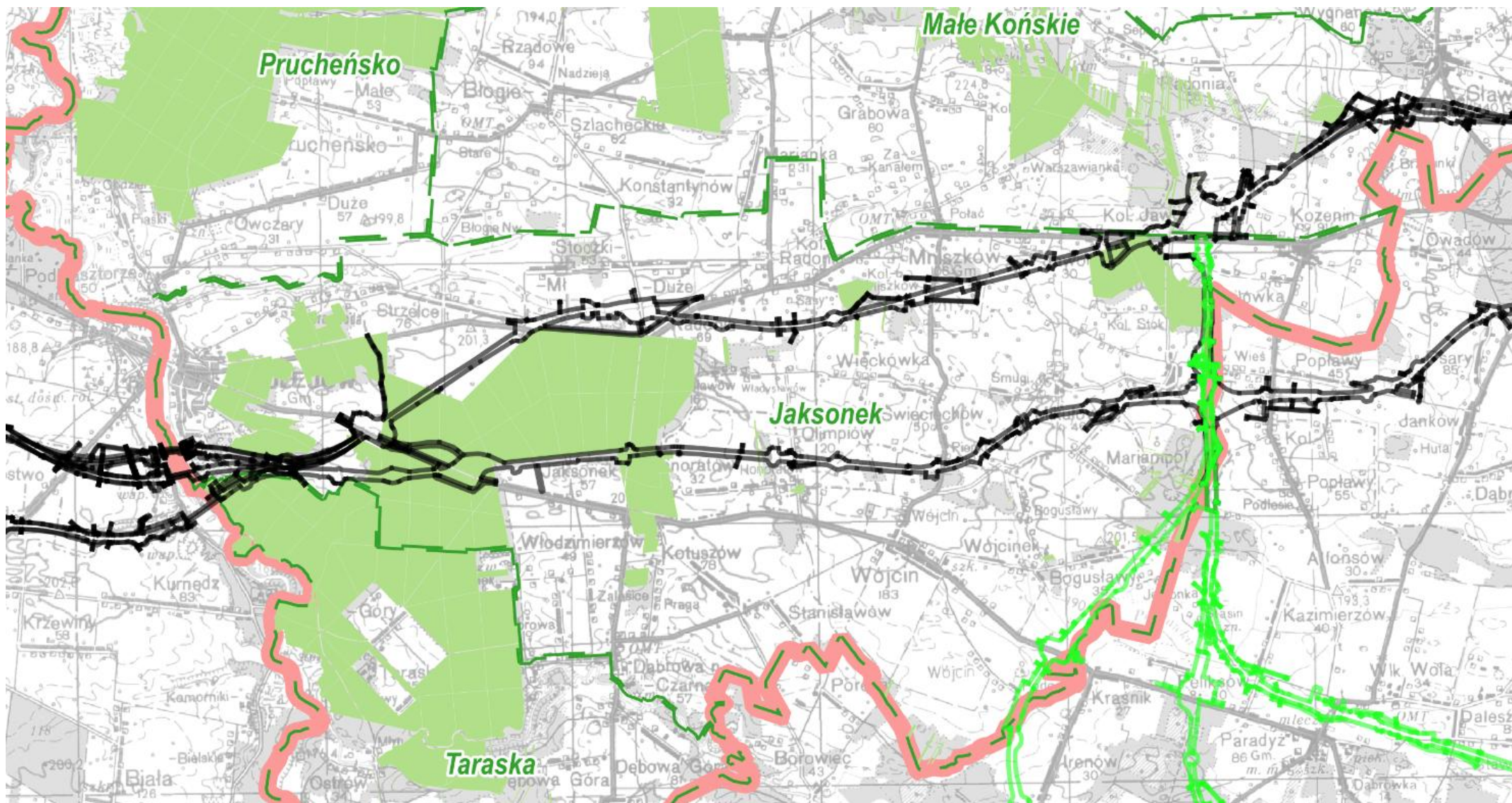
Prawdziwą zmorą stały się w Nadleśnictwie śmieci. W samych lasach Państwowych w roku 2023 wydano 32,5 mln zł na sprzątanie.

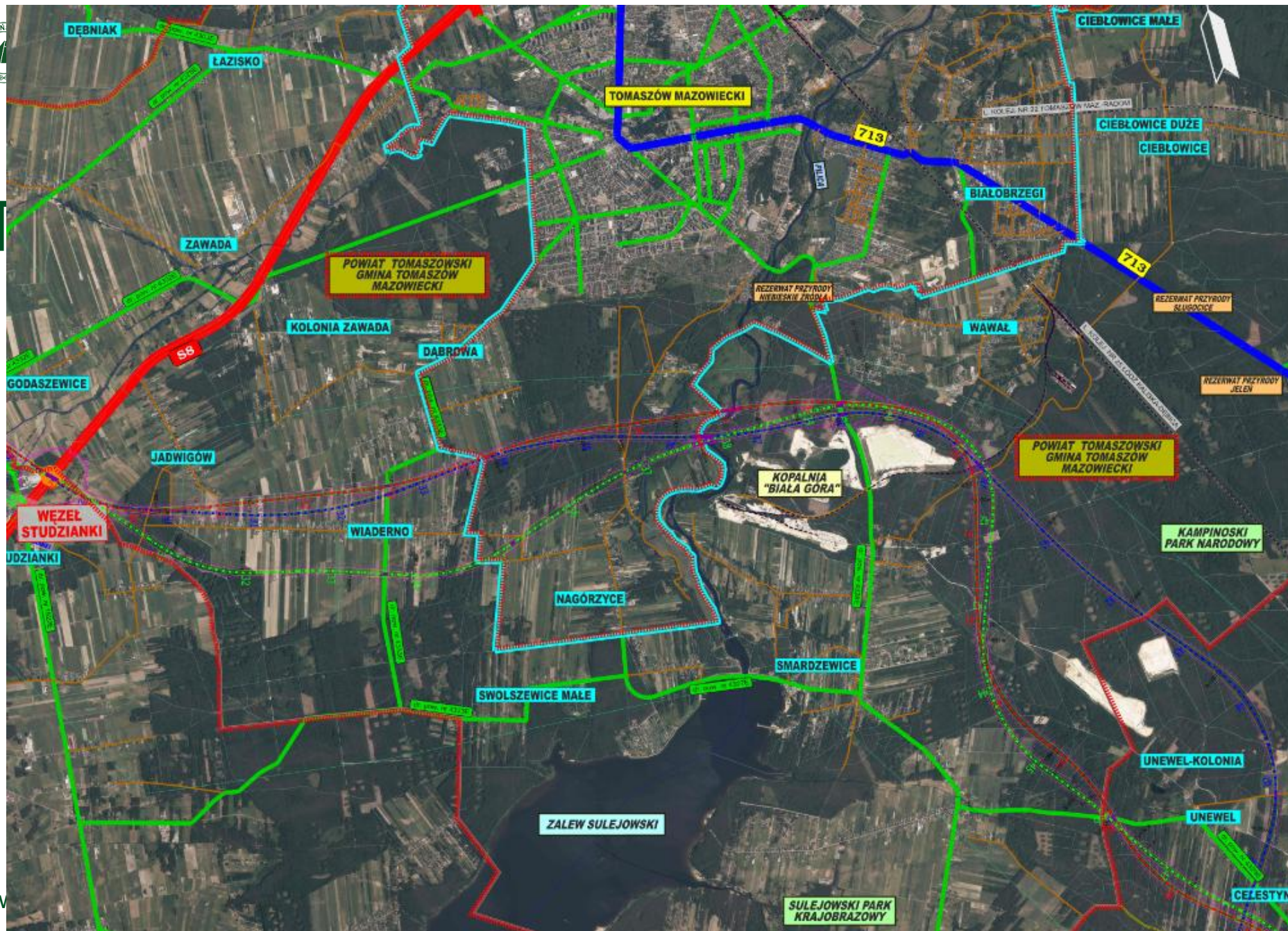
W Nadleśnictwie Smardzewice średniorocznie zbiera się ok. 590 m³ śmieci



Koszty związane ze zbiorem i utylizacją śmieci netto (tys. zł)









Część III

Co będzie się działo w nadleśnictwie?
plany 2026



Lasy Państwowe



Planowane prace gospodarczych – pozyskanie drewna

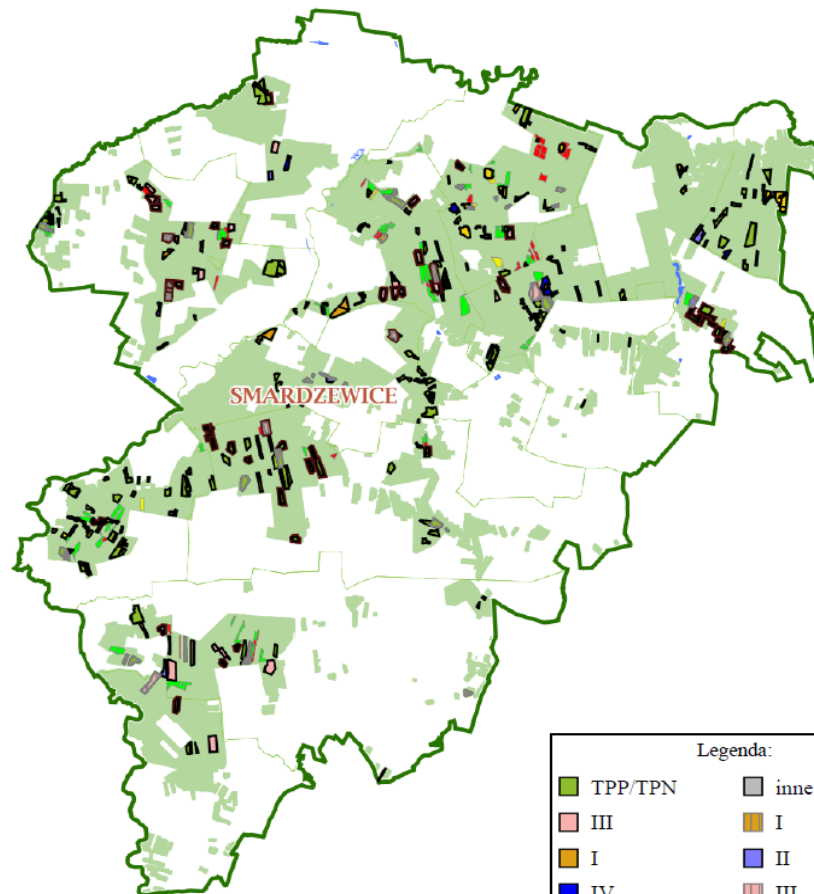
- W ramach pozyskania drewna pozyskamy łącznie 81 352 m³ – w tym:
 - 35 620 m³ drewna pochodzącego z użytkowania rębneho;
 - 34 181 m³ drewna pochodzącego z użytkowania przedrębneho;
 - 11 551 m³ drewna pochodzącego z użytkowania przygodnego;



Planowane prace gospodarcze – pozyskanie drewna według gmin (m³)

GMINA	Rębne	Przedrębne	Przygodne	Razem
011 - Tomaszów Mazowiecki	1140		188	1328
012 - Aleksandrów	5563	1141	1109	7813
032 - Mniszków	2947	10542	2232	15721
045 - Opoczno Ob. wiej.	1492	5916	1225	8633
052 - Paradyż		215	35	250
054 - Inowódz Miasto		11	1	12
055 - Inowódz Ob. wiej.	281	321	99	701
072 - Sławno	563	1410	326	2299
092 - Tomaszów Mazowiecki	17009	11165	4662	32836
094 - Sulejów Miasto	2233	1692	649	4574
115 - Wolbórz Ob. wiej.	4392	1768	1019	7179
SUMA	35620	34181	11551	81352





Legenda:

TPP/TPN	inne uprz.
III	I
I	II
IV	III
Oddziały	Zbiornik wodny
TPP/TPN	PR
II	uprz.,negat.,kleśk.,sanit.
PTP	uprz.,negat.,kleśk.,sanit.
TWP/TWN	Leśnictwa
PTW	Nadleśnictwa
TWP/TWN	



Hodowla Lasu – plan na 2026 rok

HODOWLA LASU	Odnowienia	Pielęgowanie upraw	Czyszczenia	Trzebieże	Suma:
	HA	HA	HA	HA	
011 - Tomaszów Mazowiecki	7,32		6,47		13,79
012 - Aleksandrów	13,10	55,72	10,14	16,24	95,20
032 - Mniszków	11,21	2,50	13,67	234,04	261,42
045 - Opoczno Ob. wiej.	3,00	5,80	2,26	117,53	128,59
052 - Paradyż				5,32	5,32
054 - Inowódz Miasto				3,16	3,16
055 - Inowódz Ob. wiej.		1,00	3,79	6,47	11,26
072 - Sławno	1,75		6,02	32,27	40,04
092 - Tomaszów Mazowiecki	41,46		105,30	256,87	403,63
094 - Sulejów Miasto	1,80		4,28	27,12	33,20
115 - Wolbórz Ob. wiej.	9,47	0,40	20,75	35,38	66,00
		402,00			402,00
Suma:	89,11	467,42	172,68	734,40	1 463,61



Ochrona lasu – plan na 2026 rok

	Ochrona przed zwierzyną	Ograniczenie liczebn.szkodliwych owadów	Pozostałe zabiegi z zakresu ochrony lasu	Pozostałe zabiegi z zakresu ochrony lasu	Zbiór materiałów prognostycznych
			O-ROZKPNI	O-SMIECI	
	HA	HA	HA	M3	SZT
OCHRONA LASU					
011 - Tomaszów Mazowiecki	9,71				
012 - Aleksandrów	20,60				
032 - Mniszków	14,46				
045 - Opoczno Ob. wiej.	12,94		17,27		
052 - Paradyż					
054 - Inowódz Miasto					
055 - Inowódz Ob. wiej.	4,85				
072 - Sławno	3,48				
092 - Tomaszów Mazowiecki	94,77				
094 - Sulejów Miasto	2,13				
115 - Wolbórz Ob. wiej.	15,26				
	90,14	42,92		499,00	2 325,00
Suma:	268,34	42,92	17,27	499,00	2 325,00



Współpraca, ochrona przyrody, wydarzenia

- Akcje promocyjne: sadzenie lasu z miejscowymi szkołami i organizacjami
- Organizacja z miejscowymi szkołami i organizacjami cyklicznych akcji „Sprzątania świata”
- Organizacja pleneru malarskiego z Liceum Artystycznym w Tomaszowie Maz.
- Organizacja kolejnej edycji wydarzeń: Wiosenny Rajd „Patyczaków”, „AstroLasy”
- Otwarcie nowo wybudowanej izby edukacji leśnej w Sulejowie przy kancelariach leśnictw Prucheńsko i Jaksonek
- Partnerowanie wydarzeniom sportowych (biegi i rajdy)
- Udział w wydarzeniach organizowanych przez jednostki samorządu terytorialnego
- Spotkania i prelekcje w szkołach, ścieżkach edukacyjnych i warsztatach
- Organizacja spotkań z lokalną społecznością dotyczących gospodarki leśnej



Plan inwestycji na rok 2026

W 2026 roku Nadleśnictwo Smardzewice wykazało następujące noworozpoczynane zadania inwestycyjne:

- 1) Zakup terminala płatniczego do stacji ładowania pojazdów zlokalizowanej na terenie Leśnego Ośrodka Szkoleniowego „Nagórzyce” w Swolszewicach Małych,
- 2) Budowa parkingu leśnego wraz z wiatą w Leśnictwie Swolszewice,
- 3) Budowa wiaty na przechowywanie sprzętu szkółkarskiego,
- 4) Budowa drogi w Leśnictwie Giełzów (projekt 2026 rok),
- 5) Rozbudowa z przebudową budynku garażowego zlokalizowanego przy obecnej siedzibie nadleśnictwa,
- 6) Budowa drogi leśnej w leśnictwie Tomaszów (projekt 2026 rok).



Plan remontów na rok 2026

- Roboty remontowo naprawcze na dachu Leśnego Ośrodka Szkoleniowego „Nagórzyce”,
- Wymiana pokrycia na schodach zewnętrznych Leśnego Ośrodka Szkoleniowego „Nagórzyce”,
- Kontynuacja remontu tarasu oraz recepcji Leśnego Ośrodka Szkoleniowego „Nagórzyce” rozpoczęta w 2025 roku,
- Malowanie sal konferencyjnych Leśnego Ośrodka Szkoleniowego „Nagórzyce”,
- Wymiana pokrycia dachowego budynku mieszkalnego w Leśnictwie Brzustów,
- Remont budynku mieszkalnego w Leśnictwie Taraska.



Działania podejmowane w celu adaptacji i dostosowania ekosystemów leśnych do istniejących i potencjalnych zagrożeń

Ekosystemy leśne stoją przed wieloma wyzwaniami wynikającymi ze zmian klimatu i działalności człowieka. Kluczowym zadaniem jest adaptacja lasów poprzez zrównoważoną gospodarkę i wdrażanie innowacyjnych rozwiązań, takich jak:

- **Zróżnicowanie drzewostanów:** Wprowadzenie gatunków odporniejszych na zmiany klimatu, zwłaszcza rodzimych, które lepiej radzą sobie w trudnych warunkach, takich jak susze czy zmieniające się reżimy opadów.
- **Zwiększenie powierzchni lasów chronionych:** Tworzenie nowych obszarów ochronnych i rezerwacji przyrodniczych, które zachowają bioróżnorodność i umożliwią migrację gatunków w odpowiedzi na zmiany klimatyczne.
- **Mała retencja wodna:** Budowa zbiorników retencyjnych i innych rozwiązań hydrotechnicznych, które pozwalają zatrzymać wodę w ekosystemach leśnych, ograniczając skutki suszy.
- **Monitorowanie zmian środowiskowych:** Regularne badania i obserwacje, które pozwalają na szybkie wykrywanie zagrożeń, takich jak nowe gatunki inwazyjne czy zmiany w zdrowotności drzewostanów.
- **Innowacyjne technologie:** Wykorzystywanie dronów, czujników środowiskowych i modeli predykcyjnych do monitorowania lasów oraz planowania działań adaptacyjnych.
- **Edukacja i współpraca:** Zwiększanie świadomości społecznej o znaczeniu lasów i angażowanie lokalnych społeczności w działania ochronne.

Współpraca na poziomie lokalnym i krajowym jest niezbędna dla skutecznej ochrony tego zasobu.



Kontakt

- *Nadleśnictwo Smardzewice, ul. Główna 1a, 97-213 Smardzewice*
- *Nr. tel.: 48 44 725-73-10*
- *smardzewice@lodz.lasy.gov.pl*
- *media społecznościowe: Facebook:*
https://www.facebook.com/Nadlesnictwo.Smardzewice/?locale=pl_PL
- *konsultanci ds. kontaktów społecznych: Dominik Kowalewski*
- *Rzecznik prasowy: Kamil Śmiechowski*

Dziękuję za uwagę

Prezentację przygotował:
Dr inż. Rafał Sobczak
Nadleśniczy Nadleśnictwa Smardzewice